

# P. E. C.

## Projecte Educatiu del Centre



Centre Oficial des de 1996  
**Societat Unió Musical Museros**



des de 1928

**BIC**  
Bé d'Interès Cultural

Manifestació representativa del  
**Patrimoni Cultural Inmaterial**

ESCOLA DE MÚSICA SOCIETAT UNIÓ MUSICAL MUSEROS

**ÍNDEX**

<b>1.</b> Identitat del centre.	2
<b>2.</b> Els valors, els fins i les intencions educatives, d'acord amb la identitat del centre.	3
<b>3.</b> Aspectes fonamentals d'organització i funcionament del Centre.	3-8
3.1. Funcions dels distints estaments.	4
3.2. Règim de funcionament.	6
3.3. Normes bàsiques de convivència.	7
3.4. Participació i relació amb altres institucions.	8
<b>4.</b> Línies generals d'actuació pedagògica.	8-11
<b>5.</b> Concreció curricular dels programes d'aprenentatge.	11
<b>6.</b> La orientació educativa.	11-13
<b>7.</b> Mesures per a la inclusió de l'alumnat i actuacions De resposta per a l'alumnat amb necessitats educatives especials.	13-15
<b>8.</b> Directrius i estratègies per a la formació permanent del professorat.	15-16
<b>9.</b> Procediments d'avaluació.	16-17
<b>10.</b> Criteris per a l'elaboració de les programacions.	17-19

## 1. IDENTITAT DEL CENTRE

L'escola de la Societat Unió Musical de Museros es troba, com el seu propi nom indica, en la localitat de Museros.

Museros està integrada a la comarca de L'Horta Nord, a 10 Km al nord de la ciutat de València i a 4 del litoral mediterrani. El terme municipal ocupa una superfície de 1.280 ha. El territori és pla amb una inclinació cap al mar de 50 i de 12 a 21 m d'altitud mitjana sobre el nivell del mar. La màxima altitud es produeix en el NO del terme, on existeixen xicotetes llomes, que arriben a aconseguir els 96 m d'altitud en el límit que separa els de Nàquera i Rafelbunyol.

El terme municipal de Museros està creuat per diversos eixos de comunicació, i com a accessos a la població destaquen:

Carretera CV 300 que uneix Museros amb els pobles de L'Horta Nord (antiga carretera de Barcelona).

CV32 que comunica la V21 (València-Sagunt) amb l'A7 (\*bypass).

La línia dels Ferrocarrils de la Generalitat Valenciana que uneix València amb Rafelbunyol. Línia 3 de metre València.

També, cal destacar que, en el terme, hi ha una xarxa de camins i de carreteres locals que enllacen Museros amb Nàquera, Rafelbunyol, Montcada, Massalfassar i Massamagrell.

Encara que tradicionalment l'economia estiguera centrada en l'agricultura, en l'actualitat només ocupa al 6,2% de la població activa. De les 1.115 ha de cultius, només 53 són de secà (50 de garrofera) i les restants de regadiu, predominant els cítrics (926 ha, 700 de taronger) i les hortalisses (136 ha). Aquestes terres estan regades per la Reial Séquia de Montcada i diversos pous. Compta a més amb ramaderia bovina, porcina i granges avícoles. Un 52% de la població es dedica al sector serveis, un 14% a la construcció i un 28% a la indústria. En el polígon de Museros destaca l'alimentació, metal·lúrgia, la construcció de maquinària, la fusta i el paper.

## **2. ELS VALORS, ELS FINS I LES INTENCIONS EDUCATIVES, D'ACORD AMB LA IDENTITAT DEL CENTRE.**

Incidir en l'art, és molt important en l'esser humà per desenvolupar la seva personalitat. La música, especialment en tota la seva extensió, amb el cant, la pràctica instrumental, l'audició, el moviment i la relaxació, desvetlla la creativitat, la imaginació, l'expressió, la memòria, l'escolta, i l'atenció.

A més a més valors com la inclusió, el respecte, la tolerància i la igualtat entre d'altres formen part de les intencions educatives a valorar en la nostra escola.

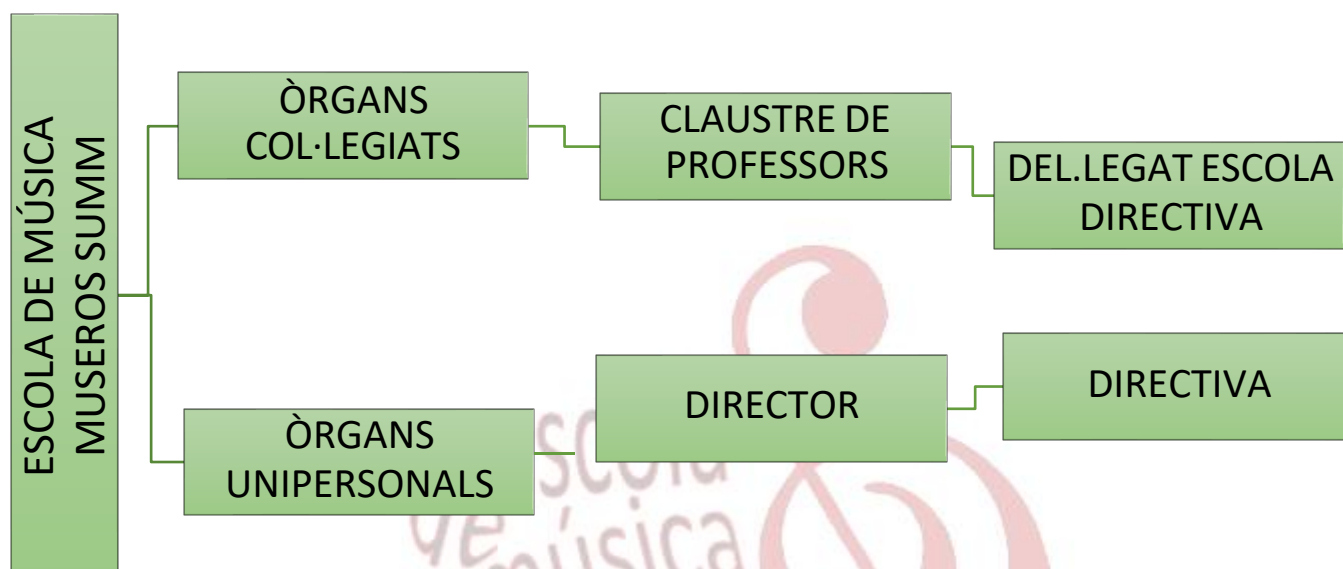
L'objectiu i les intencions del nostre centre és ofertar a tota la població i, com ha ocorregut en moltes ocasions, a totes les persones que vullguen, més enllà de que siguen o no del poble, la possibilitat de gaudir de la música i de fer-ho compartint i aprenent, entre altre, els valors que abans s'han esmentat. Cal afegir que nodrir a la banda de la Societat Unió Musical de Museros és un dels fins de la nostra escola, si més no, també tenim dissenyada l'escola per a tot l'alumnat que vullga continuar els seus estudis.

## **3. Aspectes fonamentals d'organització i funcionament del centre, que inclouran el règim de funcionament i les funcions dels diferents estaments, la participació de la comunitat educativa i les relacions amb altres institucions, així com les normes bàsiques de convivència.**

Les escoles de música es regulen segons el DECRET 2/2022, de 14 de gener, del Consell, pel qual es regulen les escoles de música de la Comunitat Valenciana.

L'objecte d'aquest decret és desenvolupar el que disposa la Llei 2/1998, de 2 de maig, de la Generalitat, valenciana de la música, en el que concerneix la regulació reglamentària de les escoles d'ensenyament artístic no formal de música i d'arts escèniques, inscrites en el Registre de Centres Docents de la Comunitat valenciana.

L'organització i funcionament del nostre es pot apreciar en el següent organigrama:



### 3.1. Funcions dels distints estaments:

**Director/a de l'escola:** el director/a del centre, tindrà les següents funcions:

- La direcció col·legiada de l'escola de música.
- Elaborar i proposar per a la seua aprovació per la Junta Directiva de la Unió Musical el projecte educatiu i el reglament de règim intern o, si escau, la modificació d'aquest.
- Seleccionar i proposar a la Junta Directiva la plantilla de professorat.
- Convocar quants claustres de professors s'estimen convenientes, amb un mínim d'un per quadrimestre.
- Establir les dates d'interès per als integrants de l'escola (avaluacions, audicions, claustres, convocatòria extraordinària desembre, proves d'accés) tenint en compte les possibles aportacions del claustre de professors.
- Vetllar pel bon funcionament del centre.
- Animar la participació de la comunitat educativa i conèixer les seues inquietuds.

- Estudiar i presentar al claustre de professors propostes per a facilitar i fomentar la participació coordinada de tota la comunitat educativa en la vida del centre.
- Elaborar la programació anual del curs junt amb secretaria.
- Col·laborar amb les diferents administracions en la consecució dels objectius educatius i socioculturals de l'escola determinats en el projecte educatiu.
- Vetllar per la integració social i escolar de tots els alumnes del centre.
- Altres funcions que la Junta Directiva li encarregue.
- Junt amb secretaria, elaborar l'informe o memòria anual del curs

**Claustre de professors:** Compondran aquest claustre els professors de Cicle Inicial, de Llenguatge Musical, d'instrument, de conjunt instrumental i de conjunt coral.

La seua funció serà:

- Realitzar el seguiment i avaluació dels alumnes.
- Proposar, organitzar i realitzar activitats complementàries, tals com tallers musicals, concerts educatius etc.
- Informar al Director de la progressió dels alumnes amb la intenció de la incorporació als conjunt instrumental i la banda de música.
- Elaborar una memòria anual d'ús intern de l'escola (per part de tots els professors) en el qual s'especifiquen els objectius aconseguits, aspectes millorables etc. Dit informe s'adjuntarà a l'expedient acadèmic de l'alumne.
- Informar al director de problemes que puguem sorgir respecte a algun alumne, ja siga pedagògic o d'una altra índole.
- L'assistència a les sessions del claustre de professors és obligatòria per a tots els seus membres.
- Aprovar la planificació general de les sessions d'avaluació i qualificació i el calendari d'exàmens i de proves extraordinàries (exàmens de setembre).
- Conèixer i formar part dels possibles projectes que es vagen a dur a terme juntament amb la societat musical.
- Realitzar la programació anual de l'assignatura. La programació del curs següent s'entregarà a l'equip directiu en el claustre inicial de professors (setembre).

**Secretari/a:** és el membre de l'equip encarregat de donar suport al director en les tasques del règim administratiu del centre.

Les seues funcions seran:

- Elaborar els horaris acadèmics de l'alumnat i del professorat, així com l'assignació de les aules per al desenvolupament de les diferents matèries
- Estar al cas, elaborar i lliurar de bona manera les subvencions que es donen tant per l'escoles de música com per a concerts (Excel·lent, Intercanvis, etc.) junt amb el Director de l'Escola.
- Elaborar i actualitzar l'inventari dels instruments de propietat de l'escola, així com disposar de la utilització dels mitjans audiovisuals i informàtics i del material didàctic i mobiliari, vetlant pel manteniment material de l'escola en tots els seus aspectes.
- Elaborar els contractes de cessió d'instruments per part de l'escola a l'alumne.
- Demanar els programes de concerts i audicions per a confeccionar els programes de mà i, publicitar els mateixos. El Director de l'Escola li facilitarà, en les audicions, l'ordre del programa.
- Expedir les certificacions que sol·liciten les autoritats i els interessats.
- Elaborar les tasques administratives i de comptabilitat necessàries per al bon funcionament de l'escola.
- Registrar les diverses activitats que es duen a terme en la SUMM.

### 3.2. Règim de funcionament.

- Els treballadors i treballadores de la SUMM respectaran els horaris i les dades de les classes adjudicades a principi de curs (podent ser canviades amb emb l'avís corresponent)
- El professorat ha d'estar, com a mínim 5 minuts abans de l'hora en l'aula i assegurar-se que disposa de les eines necessàries per a la tasca docent i fitxar abans d'entrar i en acabar.
- Agenda. Utilitzar-la per al seguiment acadèmic. Tenir als pares i mares assabentats de qualsevol incidència.
- Tenir actualitzat diàriament l'assistència al DRIVE.
- Assistència obligatòria als claustres.
- Per absentar-se o fer un canvi de classe, cal sol·licitar permís i es farà com a mínim en 15 dies d'antelació i per escrit al Director de l'escola i per correu a secretaria.

La Junta Directiva decidirà la concessió del mateix amb un plaç de 7 dies.

- Les faltes comeses pels treballadors de la SUMM seran sancionades conforme al conveni laboral
- És molt important i recomanable que tot el professorat que forma part de la banda participen en totes les activitats d'aquesta.
- La temperatura de les aules estarà limitada al que marque la llei
- Tota la documentació adient ha d'estar lliurada en els terminis acordats.
- Per la seua part la SUMM respondrà a les seues obligacions com a contractant amb els/les treballadors/es.

Qualsevol qüestió no contemplada en estes normes, haurà de ser consultada amb el Director de l'escola.

### 3.3. Normes bàsiques de convivència.

Referent a les persones:

- Tindre cura de la higiene i l'aspecte personal
- Dirigir-se correctament a tothom
- Evitar correr o fer soroll al centre
- Respectar les pertinences dels altres
- No discriminar a cap company/a, ni cap altre membre de la comunitat educativa per qualsevol circumstància personal o social

Referent als materials:

- Tenir cura del material fent-ne un bon ús i tornant-ho en les mateixes condicions en que el els va deixar.
- No menjar en temps de classe
- No portar joguines de casa ni utilitzar aparells electrònics en classe
- Respectar i fer bon ús de les instal.lacions i materials que s'utilitzen al centre

Mantenir l'ordre adequat en cada activitat.



### 3.4. Participació de la comunitat educativa i les relacions amb altres institucions.



L'escola de música té actualment col.laboracions de participació en diverses jornades i distints estaments com ara:

- Participació de la banda juvenil i la xiqui band al concert del 9 d'octubre
- Col.laboracions amb el col.legi públic del poble en jornades de Nadali Falles.

## 4. LÍNIES GENERALS D'ACTUACIÓ PEDAGÒGICA

Les línies d'actuació pedagògica constitueixen el referent que orienta la pràctica docent i les decisions del centre, i estan encaminades a la consecució de l'èxit escolar de l'alumnat, a proporcionar la millor atenció educativa i a vetlar per l'interés general. El principi bàsic en el qual es fonamenten és el desenvolupament de la personalitat en llibertat, l'assumpció d'una conducta responsable i el respecte als altres, com a atributs de l'adullesa.

Estan sustentades necessàriament en els valors i principis que preconitza la Constitució Espanyola, la Declaració Universal dels Drets Humans, la Llei orgànica d'Educació, en la Llei d'Educació, a més de les regulacions normatives pertinents i les característiques pròpies del context educatiu (mig cultural, social, econòmic, perfil de l'alumnat, etc).

El centre assumeix com a seus els principis de dignitat, llibertat, igualtat, equitat i participació, que inspiraran tota l'activitat pedagògica, orientada al ple desenvolupament de la personalitat de l'alumnat, en el respecte als principis democràtics de convivència i als drets i llibertats fonamentals.

D'aquesta manera, volem ser garants d'una educació:

- De qualitat per a tot l'alumnat, adequada a la diversitat d'aptituds, interessos, expectatives i necessitats de l'alumnat, així com als canvis que experimenten l'alumnat i la societat.
- Basada en l'equitat garant de la igualtat d'oportunitats i la no discriminació, i com a element compensador de les desigualtats personals,

culturals, econòmiques i socials.

- Transmisora de valors que afavorisquen la llibertat personal, la responsabilitat, la ciutadania democràtica, la solidaritat, la tolerància, la igualtat, el respecte i la justícia, i que ajuden a superar qualsevol tipus de discriminació.
- Concebuda com un aprenentatge permanent, que es desenvolupa al llarg de tota la vida, a la recerca del ple desenvolupament de la personalitat i capacitats de l'alumnat, que potencie i valore l'esforç personal, la responsabilitat individual i la seua motivació, i que estimule la creativitat, la iniciativa personal i l'esperit emprenedor.
- Que contemple l'orientació educativa i professional dels estudiants com mig necessari per a l'assoliment d'una formació personalitzada, que propicie una educació integral en coneixements, destreses i valors.
- Que sàpia conjuminar l'esforç compartit per alumnat, famílies, professorat, institucions, administració i el conjunt de la societat.
- Que potencie la participació de la comunitat educativa en l'organització, govern i funcionament del centre docent.
- Que persegueixca la prevenció de conflictes i la resolució pacífica d'aquests, així com la no violència en tots els àmbits de la vida personal, familiar i social.
- Que respecte els drets i llibertats fonamentals, que busque el desenvolupament de la igualtat de drets i oportunitats i el foment de la igualtat efectiva entre homes i dones, i la no discriminació de les persones amb discapacitat.
- Que sàpia formar per a la pau, el respecte als drets humans, la vida en comú, la cohesió social, la cooperació i solidaritat entre els pobles així com l'adquisició de valors que propicien el respecte cap als éssers vius i el medi ambient, en particular al valor dels espais forestals i el desenvolupament sostenible.
- Que estimule l'adquisició d'hàbits intel·lectuals i tècniques de treball, històrics i artístics, així com el desenvolupament d'hàbits saludables.
- Que considere la funció docent com a factor essencial de la qualitat i que fomenti la promoció de la investigació, l'experimentació i la innovació educativa.
- Que incloga la realització d'activitats educatives complementàries que proporcionen als alumnes i alumnes una visió de la realitat més àmplia que la que habitualment tenen; i d'activitats recreatives i d'oci que afavorisquen hàbits i actituds de vida sana en el nostre alumnat i les seues famílies.

- Que convertisca a nostre centre en una instància eficaç per a la dinamització i l'enriquiment de la vida cultural de l'entorn.
- Que adopte formes d'avaluació i d'anàlisi del conjunt del sistema educatiu del nostre centre, tant del seu disseny i organització com dels processos d'ensenyament i aprenentatge.
- Que garantisca l'adquisició i la concreció dels currículums establits pel claustre de professors en les programacions didàctiques dels departaments.

Aquestes línies generals d'actuació pedagògica han de ser contemplades com el referent de la vida del centre, defineixen la seua idiosincràsia i els seus trets distintius; en la seua configuració, revisió i reflexió, buscarem el consens perquè siguin aprovades, acceptades i assumides per la majoria amb responsabilitat compartida, garantint la seua execució.

En la seua concepció naixen flexibles i obertes a les modificacions pertinents que aconsellen l'esdevenir del temps, a tenor de les demandes socials, de les aportacions que aquest centre reba en el seu intercanvi i contrast amb altres Centres, i instàncies educatives i socials i especialment, de les experiències i contingències diàries en el procés d'aprenentatge del nostre alumnat.

Hem d'educar a l'alumnat atenent les seues capacitats i a la seua diversitat, fomentar el respecte a les opinions no coincidents, admetent la pluralitat d'idees i acceptant les pròpies en relació amb els altres, assumint els valors i les normes que permeten una convivència pacífica, pròpia d'un estat democràtic amb drets i obligacions i fomentant aquelles actituds i conductes que afavoreixen la tolerància, la solidaritat i l'esperit democràtic participatiu.

Afavorir el creixement professional dels docents i facilitar els processos avaluatius es conceben com a referents del nostre treball i de tota l'actuació en el nostre centre educatiu, que després de la reflexió i el consens necessaris, marcaran el model educatiu que tots pretenem: un ensenyament-aprenentatge en la qual l'alumnat tinga l'oportunitat de desenvolupar criteris, estratègies, aficions, concepcions i actuacions personals orientades cap a l'assoliment d'una personalitat i conducta autònoma.

Apreciar i gaudir la creació artística; identificar i analitzar críticament els

missatges explícits i implícits que conté el llenguatge de les diferents manifestacions artístiques.

Conèixer els aspectes bàsics de la cultura i la història i respectar el patrimoni artístic i cultural.

Conèixer la diversitat de cultures i societats, a fi de poder valorar-les críticament i desenvolupar actituds de respecte per la cultura pròpia i per la dels altres.

Manifestem per això el nostre rebuig a qualsevol forma de discriminació, exclusió o coacció; a atemptar contra la llibertat, la consciència i la dignitat dels altres, a l'egoisme i a l'individualisme.

Respectarem els signes d'identitat com a recursos per a tractar d'aconseguir una total integració i acceptació no sols de l'alumnat, sinó també de tota la comunitat educativa i la societat en general, no sols de la nostra escola de música sinó de l'àmbit familiar, de localitat, d'amistat, de diversió i oci.

## **5. CONCRECIÓ CURRICULAR DELS PROGRAMES D'APRENTATGE.**

Per veure les programacions de cada especialitat, demanar-les en secretaria.

## **6. LA ORIENTACIÓ EDUCATIVA I L'ACCIÓ TUTORIAL AMB INDICACIÓ DE LES MESURES DE TRANSICIÓ PER L'ALUMNAT QUE VOL DONAR EL PAS CAP A LES ENSENYANCES ARTÍSTIQUES PROFESSIONALS.**

Aquest Pla d'Acció Tutorial (PAT), deurà ser aprovat pel Claustre de Professors de l'escola de Música de la Societat Unió Musical de Museros, en primera instància i per la Junta Directiva de la esmentada Societat Musical en segona instància estant elaborat en base als continguts establerts en el Projecte Educatiu del Centre (PEC).

En l'Acció tutorial està implicat de forma compartida tot l'equip docent.

## **OBJECTIUS I FUNCIONS DEL PAT.**

D'acord amb el referit document directriu, el marc general de l'acció tutorial és el d'acompanyar, guiar i aconsellar a l'estudiant al llarg de la seva estada i del seu procés d'aprenentatge a l'Escola de Música, amb la finalitat principal d'ajudar l'estudiant a prendre decisions raonades sobre els seus estudis i a definir la seva orientació professional, a millorar el seu rendiment acadèmic i, en definitiva, a assolir plenament el seu desenvolupament personal.

En definitiva es el conjunt de totes les activitats d'acolliment, d'integració i coordinació pedagògica en els àmbits curriculars i professionals.

## **ACTIVITATS O ACCIONS QUE ES DESENVOLUPARAN.**

Orientar detingudament l'estudiant en el contingut, possibilitats de desenvolupament i significat de l'actual Pla d'estudis de Música: cicles, matèries, assignatures (troncals i optatives), requisits i recomanacions del Consell d'estudis.

- Assessorar l'estudiant en la configuració del seu itinerari curricular, prestant atenció a cada realitat específica: procedència (propi poble, altres centres educatius públics, acadèmies o escoles de música, etc.), interessos intel·lectuals, compatibilitat d'horari o necessitats especials per a la docència.
- Contribuir a la difusió entre els estudiants, de la informació i dels recursos per accedir a les fonts d'informació que existeixen a l'escola, donant el suport necessari a estes accions.
- Informar l'estudiant sobre els programes de mobilitat nacional i internacional: possibilitats, programes, requisits, ajusts...

## **ANÀLISI DEL CONTEXT I DE LES NECESSITATS DE L'ENSENYAMENT.**

Perfil de l'alumnat.

L'ensenyament de Música és l'únic ensenyament de la nostra escola, i condueix a formar a músics per a la seua incorporació a curt plaç, al voltant

de 5 cursos, en la banda simfònica de la Societat Unió Musical de Museros, a més de la formació i preparació d'alumnes a l'accés d'estudis musicals reglats per la Conselleria d'Educació de la Comunitat Valenciana, (ensenyançes artístiques professionals) en les següents especialitats:

- |             |            |            |
|-------------|------------|------------|
| - Flauta    | - Oboé     | - Clarinet |
| - Saxòfon   | - Trompa   | - Trompeta |
| - Trombó    | - Bombardí | - Tuba     |
| - Percussió | - Fagot    | - Guitarra |
|             | - Piano    |            |

- Assignatures comuns:
- Llenguatge Musical ( 1er, 2n, 3er, 4rt i CAEP (curs d'adaptació a ensenyances professionals)
- Música en Moviment i Jardí Musical (per alumnat de 3, 4, 5 i 6 anys.
- Preparatori (Per alumnes de 7 anys).
- Cor (alumnat 1er i 2n)
- Dos nivells d'ensembles instrumentals per a l'alumnat de 1er i 2n.
- Xiqui-band (alumnat de 3r i 4rt)
- Banda juvenil (alumnat CAEP i grau mitjà)

Les esmentades mesures de transició per l'alumnat que vol donar el pas cap a les ensenyances artístiques professionals quede reflexades en els continguts, procés d'ensenyança-aprenentatge i secuenciació d'estos al llarg dels diversos cursos i, sobretot, en el darrer curs de llenguatge musical i instrument que, de fet, té el títol de CAEP (curs d'adaptació a les ensenyances professionals). Curs este que tant en llenguatge musical com en l'instrument és una preparació concreta dels continguts i proves que, revisats anualment pel professorat addient, es solen demanar als diferents conservatoris professionals.

## **7. MESURES PER A LA INCLUSIÓ DE L'ALUMNAT I LES ACTUACIONS DE RESPOSTA PER A L'ALUMNAT AMB NECESSITATS EDUCATIVES ESPECIALS.**

Com a mesura principal d'inclusió a l'escola, en el curs 2022-2023 hem incorporat una figura específica per a tal efecte, que treballarà en conjunt amb l'equip interdisciplinari del professorat i altres treballadors de l'escola,

sent pont i guia de tots ells davant qualsevol cas d'alumnat amb necessitats especials del centre. Aquesta figura és la del Mediator Comunicatiu, a continuació, s'assenyalen els punts que defineixen tal finalitat, recollits en el Reial decret 831/2014, de 3 d'octubre, pel qual s'estableix el títol de Tècnic Superior en Mediació Comunicativa i es fixen els seus ensenyaments mínims del BOE.

#### Article 4 Competència general

La competència general d'aquest títol consisteix a desenvolupar intervencions de mediació comunicativa per a persones sordes, sordcegues i amb discapacitat auditiva, que siguin usuàries de la llengua de signes espanyola, o amb dificultats de comunicació, llenguatge i parla; així com programes de promoció, de les persones sordes i sordcegues usuàries de la llengua de signes espanyola, i de sensibilització social, respectant la idiosincràsia de les persones usuàries.

#### Article 5 Competències professionals, personals i socials

Les competències professionals, personals i socials d'aquest títol són les que es relacionen a continuació:

- a) Elaborar programes d'integració social de persones amb dificultats de comunicació, llenguatge i parla, aplicant la normativa legal vigent i incorporant la perspectiva de gènere.
- b) Establir les pautes d'actuació en els programes d'intervenció, aplicant tècniques i instruments de recollida d'informació.
- c) Assessorar i sensibilitzar a individus, col·lectius i institucions sobre les persones sordes, sordcegues i amb discapacitat auditiva i de comunicació, emprant tècniques i mitjans de comunicació social.
- d) Comunicar-se en llengua de signes espanyola amb les persones que siguin usuàries d'aquesta llengua, utilitzant amb precisió els elements lingüístics de la mateixa per a garantir la coherència discursiva.
- e) Promoure la comunicació de les persones amb dificultats de comunicació, llenguatge i parla, seleccionant sistemes alternatius i augmentatius i mitjans de suport de comunicació oral.
- f) Adaptar la comunicació a la persona usuària, considerant les variacions en la seua situació personal i en l'entorn comunicatiu.
- g) Promoure l'autonomia de les persones sordes, sordcegues i amb discapacitat auditiva i de comunicació, en la realització de gestions bàsiques, facilitant la comunicació amb el seu entorn.

- h) Possibilitar la comunicació entre persones sordes, sordcegues, amb discapacitat auditiva i dificultats de comunicació que siguin usuàries de la llengua de signes i les oïdores.
- i) Realitzar l'acompanyament a les persones sordcegues, aplicant tècniques de guia-vident i adaptant la forma comunicativa a la situació.
- j) Organitzar i implementar programes d'intervenció comunicativa, educatius, formatius i d'integració social per a persones amb dificultats de comunicació, llenguatge i parla.
- k) Realitzar intervencions dirigides a previndre i pal·liar situacions d'aïllament comunicatiu en les persones sordes, sordcegues i amb discapacitat auditiva i dificultats de comunicació.
- l) Realitzar intervencions de mediació comunicativa, optimitzant l'aplicació de les ajudes tècniques d'accés a la informació i suport a la comunicació i comprovant la seua funcionalitat.
- m) Avaluar programes de comunicació i integració social aplicats a les persones amb dificultats de comunicació, llenguatge i parla, valorant la seua pertinència i adequació a la persona usuària.
- n) Aplicar protocols establits en matèria de primers auxilis en situacions d'accident o emergència.
- o) Mantindre relacions fluides amb les persones usuàries.

## **8. LES DIRECTRIUS I ESTRATÈGIES PER A LA FORMACIÓ PERMANENT DEL PROFESSORAT**

Són diverses les oportunitats de les que disposa el nostre equip docent.

D'una banda l'acció docent que en molts casos ofereixen en altres centres educatius fà que tinguen la oportunitat de formar-se més enllà de les directrius i estratègies que els podem oferir, tot i això, l'equip directiu de l'escola està constantment assabentat de les ofertes formatives que s' ofereixen en altres llocs, com puguen ser;

- El Centre d'Estudis de la FSMCV és un projecte formatiu per a músics, directors, professors i directius en una iniciativa que contempla també la col·laboració, promoció i desenrotllament d'investigacions i tesi al voltant de la música. Les relacions amb les universitats, administració, entitats i associacions culturals i educatives és un dels objectius prioritaris per a la seua activitat, que pretén facilitar l'accés a l'actualització, renovació pedagògica i professional en tots els



àmbits de les societats musicals. L'oferta formativa que FSMCV oferix cada curs acadèmic per mitjà del Centre d'Estudis permet al professorat de la xarxa de centres educatius tindre accés a estudis d'alt nivell acadèmics certificats per la Conselleria d'Educació. També s'ofereixen cursos i jornades per a membres de les juntes directives de les societats musicals.

- Plataformes metodològiques per a l'ensenyament musical.

## **9. ELS PROCEDIMENTS D'AVALUACIÓ INSTITUCIONAL I DE LA PRÀCTICA DOCENT**

Com bé ens indiquen les presents Lleis Educatives, l'avaluació ha de bolcar-se tant en el procés d'ensenyament com en el d'aprenentatge. L'avaluació suposa un pilar fonamental d'una bona educació, perquè per mitjà d'ella podem comprovar el correcte desenvolupament de l'aprenentatge, i per tant de l'ensenyament, o la necessitat de variar aquesta per a aconseguir els objectius fixats.

A causa d'això l'avaluació ha de ser els més completa possible i no quedar-se reduïda al tradicional examen escrit, podent assenyalar-se el següent desenvolupament:

- a. Avaluació inicial; aquesta pot realitzar-se al principi de curs i al principi de cada unitat didàctica. Ens permet descobrir els coneixements previs de l'alumne/a i així replantejar, si calguera, el desenvolupament de l'assignatura.
- b. L'observació constant de l'actitud i desenvolupament de l'alumne/a; que podríem relacionar amb l'avaluació contínua, en la qual s'avaluaria tant l'actitud receptiva davant el procés d'aprenentatge com el comportament mostrat a l'aula, la cura dels materials, el respecte pels companys, etc.
- c. L'acte-avaluació; aquest serà un recurs que s'ha de manejar amb una certa precaució, i sempre facilitant a l'alumnat dades i procediments perquè els realitze eficaçment. Aquest serà alhora un recurs molt valuós per a enfortir el desenvolupament del sentit crític cap al propi treball realitzat.

d. L'avaluació sumativa o final; aquesta ens serveix per a qualificar de manera global en finalitzar cada moment del procés d'ensenyament-aprenentatge.

Quant als procediments d'avaluació, es tracta de buscar una sèrie d'indicadors que permeten realitzar un seguiment correcte de totes les facetes que l'alumne/a desenvolupa en l'assignatura.

Per a això utilitzarem els següents procediments:

- L'observació directa a l'aula, plantilla d'observació i diari de classe.
- Treballs realitzats tant en grup com individuals.
- Proves específiques que seran tant escrites, orals i d'interpretació de peces musicals.

Així doncs, hem d'adoptar diferents tècniques d'avaluació que ens permeten la màxima objectivitat i sistematització del procés.

Per tant, els nostres criteris d'avaluació han de recollir cadascun dels moments d'aqueix procés: continguts conceptuals, continguts procedimentals i continguts actitudinals.

## **10. ELS CRITERIS BÀSICS PERA L'ELABORACIÓ DE LES PROGRAMACIONS DIDÀCTIQUES.**

Els ensenyaments artístics de música i dansa són el conjunt d'ensenyaments del sistema educatiu que tenen com a finalitat proporcionar una formació artística de qualitat i garantir la qualificació dels futurs professionals de la música i de la dansa.

### **OBJECTIUS GENERALS**

- 1) Apreciar la importància de la música com a llenguatge artístic i mitjà d'expressió cultural dels pobles i de les persones.
- 2) Adquirir i desenvolupar la sensibilitat musical a través de la interpretació i del gaudiment de la música de les diferents èpoques, gèneres i estils.
- 3) Interpretar en públic, amb seguretat en ell mateix, i de manera comunicativa.

- 4) Interpretar música en grup, habitualment a escoltar altres instruments i adaptar-se equilibradament al conjunt.
- 5) Ser conscient de la importància del treball individual i adquirir les tècniques d'estudi que permetran l'autonomia en el treball i la valoració d'aquest.
- 6) Valorar el silenci com a element indispensable per al desenvolupament de la concentració, l'audició interna i el pensament musical, i la seua funció expressiva en el discurs musical.
- 7) Conèixer i valorar la importància de la música pròpia del País Valencià, així com les seues característiques i manifestacions més importants.
- 8) Adquirir l'autonomia adequada, en l'àmbit de l'audició, comprensió i expressió musical.
- 9) Conèixer i aplicar les tècniques de l'instrument, d'acord amb les exigències de les obres.

Basant-se en estos objectius generals, de caràcter transversal, cada especialitat elaborarà les seues programacions didàctiques.

#### OBJECTIUS MÍNIMS DEL GRAU

Tant els objectius generals com els específics estan redactats i seqüenciats de manera que ja constitueixen objectius mínims. Tanmateix són exposats d'una manera més concreta en cada programació. En cada una d'elles es valorarà d'una manera flexible, personalitzada, i contínua el grau de assoliment de cada l'objectiu. Cal cert marge de flexibilitat per garantir la adaptació del procés d'ensenyament-aprenentatge a les característiques dels alumnes i les alumnes.

#### CONTINGUTS COMUNS

- Desenvolupament de la sensibilitat auditiva.
- Pràctica de la lectura a vista.
- Desenvolupament permanent i progressiu de la memòria musical.
- Adquisició d'hàbits d'estudi.

- Iniciació a la comprensió de les estructures musicals en els diferents nivells.
- Exercitació musical i tècnica.
- Pràctica de la improvisació. Pràctica instrumental en grup.
- Desenvolupament d'automatismes.
- Pràctica de la relaxació.

Aquest document ha sigut elaborat de manera coordinada entre la directora i el claustre de professors de l'escola de música i revisat per la Directiva de la Societat en data **set de setembre de dos mil vint-i-tres**.

PILAR ISABEL GIRONÉS GALBIS

DIRECTORA



FRANCISCO ROSELLÓ DÍEZ

PRESIDENT

